

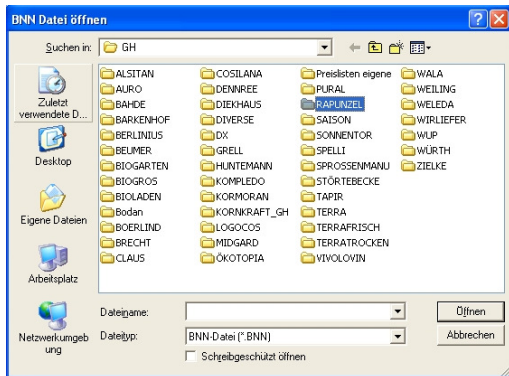
## BNN-Preislisten Teil 2 -Prüfen und Speichern-

Mit dem gewissenhaften Einspielen der BNN-Preislisten ihrer Großhändler kontrollieren Sie die Übernahme der Änderungen in ihren Artikelstamm und erhalten den korrekten Zustand ihrer Daten. Je nach Anzahl ihrer Großhandelspartner sollten Sie 1-2 Stunden wöchentlich für diese Tätigkeit frei halten.

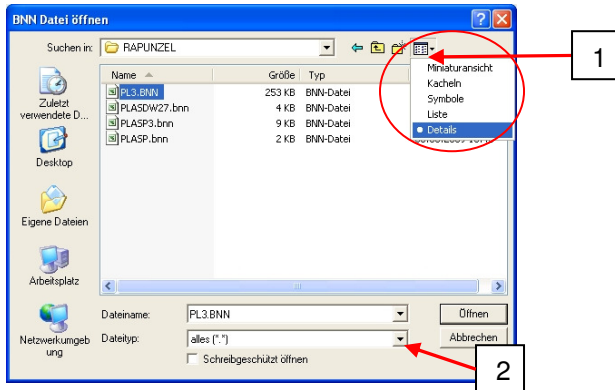
In der Preisliste sind neben den aktuellen Einkaufs- und ggf. empf. Verkaufsdaten noch weitere relevante Informationen zu ihren Artikeln enthalten, wie Änderungen in der Verpackungsgröße, Qualität, Land usw. Um die korrekte Etikettierung und Kalkulation zu gewährleisten, ist es wichtig die Preislisten gewissenhaft einzuspielen. Wie Sie das realisieren, wird in diesem How-To ausführlich erklärt. Falls sie gerade Teil 1 dieses How-Tos gelesen haben, können Sie Punkt 1 und 2 überspringen. Diese beiden Punkte werden hier wiederholt.

### 1. Preisliste auswählen

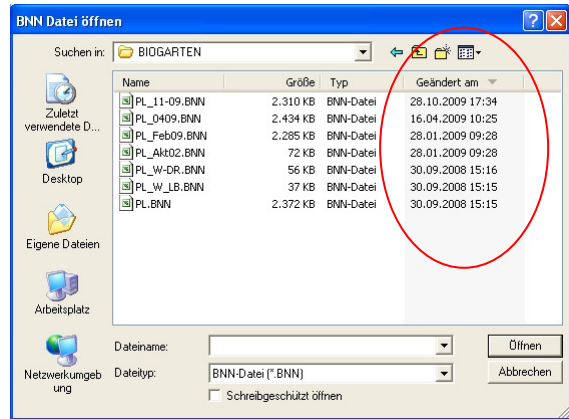
Wählen Sie **Datei > Preislisten > Öffnen**



Wählen sie mit Doppelklick erst den gewünschten Lieferanten und dann die gewünschte Preisliste\*.



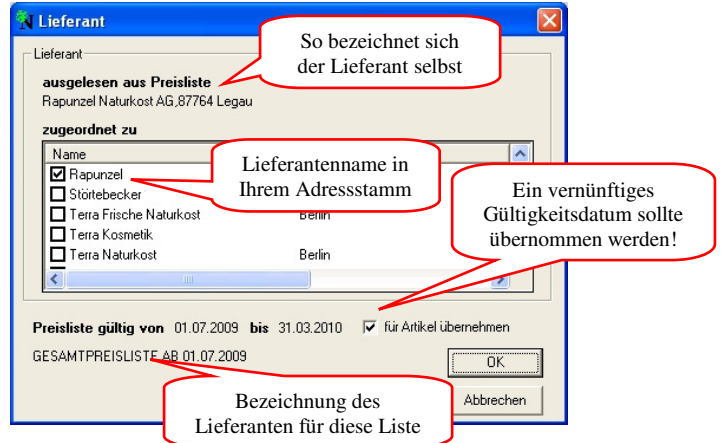
\* Wenn Sie bei Ansicht Details wählen (1), werden auch Größe und Datum der Preislisten sichtbar. Wenn Sie im Drop-Down Menü bei Dateityp „alles (\*.\*)“ wählen (2), werden auch bereits eingelesenen Preislisten zur Auswahl gestellt.



Achten Sie beim Öffnen und Einspielen mehrerer Preislisten eines Großhändlers auf das Datum der Preislisten! Spielen Sie die jüngsten Preislisten **zuletzt** ein.

### 2. Preisliste öffnen

Es erscheint folgendes Fenster:



Beim **erstmaligen** Einspielen einer Großhandels-Preisliste setzen Sie für die Zuordnung des Lieferanten ein **Häkchen** beim entsprechenden Lieferantennamen.

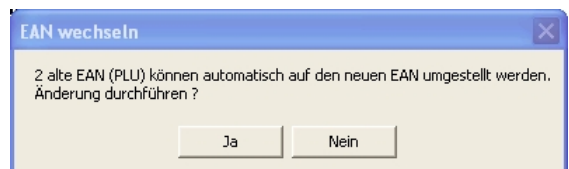
Wir empfehlen die **Gültigkeit** der Preisliste zu übernehmen.

Mit einem **Klick** auf **OK** starten Sie nun das Öffnen bzw. Hochladen der Preisliste.

Den Fortschritt des Ladevorgangs sehen sie an den **fortlaufenden Prozentzahlen** in der linken unteren Ecke.

BioOffice zeigt Ihnen nun lediglich **eine Kopie der Preisliste und deren mögliche Änderungen an Ihrem Artikelstamm an**.

Als erstes erscheint die Sicherheitsmeldung des **automatischen EAN-Wechsels\*** oberhalb der Preislistentabelle. Hier wählen Sie Ja.



\* Der automatische EAN-Wechsel schützt die eigenen PLUs und ändert die automatischen PLUs zu EANs, falls in der Preisliste EANs für bisherige PLU-Artikel angeboten werden. Der Bereich der automatischen PLU umfasst die PLU Nummern, die von BioOffice für Artikel ohne EAN automatisch vergeben werden. Dieser Bereich wird unter *Extras > Einstellungen Artikel* festgelegt. Die eigenen PLU Nummern liegen unterhalb dieses Bereiches (z.B. der Nummernkreis 1 - 9999). Diese eigenen PLU Nummern bleiben erhalten, auch wenn der Artikel vom Hersteller einen echten EAN (13-stellig) erhält.

Nachdem die Preisliste durch Speichern (Punkt 3) übernommen wird, nutzen Sie nun die Möglichkeiten, die Änderungen zu prüfen (Punkt 4 ff.). Wenn Sie jetzt die Preisliste schließen, ist an ihren Daten **keine Änderung erfolgt**.

Dieses How-To ist ein Leitfaden zur Verarbeitung von Preisänderungen, sowie Änderungen an VK-Einheiten und EANs in ihrem Datenstamm beim Einspielen der Preislisten.

**SQL-Jobs:** Wenn Sie SQL-Jobs z.B. zur Übernahme der empfohlenen Verkaufspreise nutzen, sollten Sie diese vor dem Speichern ausführen.

### 3. Speichern der PL

#### Entfernen Sie alle gesetzten Filter!!!

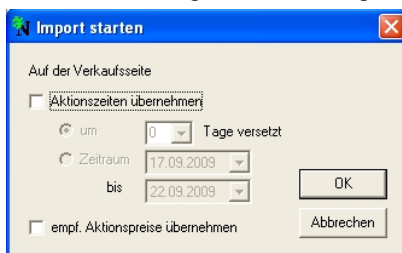
Deaktivieren Sie die Filterzeile .

Achten Sie darauf, dass auch alle Symbolfilter deaktiviert sind (ohne blauen Rahmen), denn bei der Einspielung werden nur die in der Tabelle **sichtbaren Artikel übernommen**.

**Klicken Sie auf Speichern** .

#### 3.1. Übernahme der Aktion im Verkauf

Es erscheint folgende Meldung:

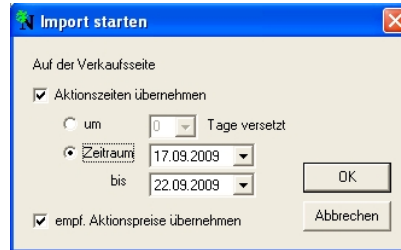


Für eine **reguläre Preisliste** (Nicht-Aktionspreisliste) werden **keine Häkchen** gesetzt.

Wenn keine Häkchen aktiviert sind und die Meldung mit *ok* bestätigt wird, wird die Preisliste gespeichert ohne Änderungen auf der Verkaufsseite zu machen. Es werden lediglich Einkaufsdaten angepasst und ergänzt.

Falls Sie Verkaufsaktionen planen (z.B. „Echt-Bio“) und eine **Aktionspreisliste** oder eine **gemischte Preisliste** einlesen, in der diese Aktionsartikel enthalten sind, sollten Sie hier **Häkchen** setzen: Sie können den **Aktionszeitraum** für Ihren Verkauf festlegen

und auch einen Haken für die **Übernahme der empfohlenen Aktionspreise** setzen.



Mit **OK** werden die Daten importiert.

Wenn Artikeln in der PL keinen empfohlenen Aktionsverkaufspreis haben, erscheint diese Warnung.

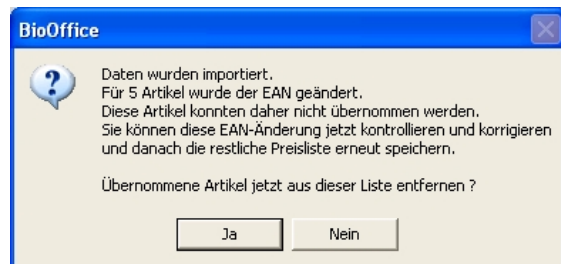


Falls Sie diese Meldung bestätigen und trotzdem empfohlene Aktionszeiten oder -preise auf der Verkaufsseite mit *ok* übernommen werden, sollten Sie **UNBEDINGT** die fehlenden Aktionspreise nachpflegen, bevor die Daten an die Kassen gesendet werden. Ansonsten fordert die BioBill-Kasse Preisangaben bei jedem Aktionsartikel, dem der Aktionspreis fehlt!


Dadurch werden die aktuellen Einkaufspreise und die neuen Artikel aus der Preisliste in ihren Datenstamm übernommen. Falls keine EAN-Wechsel bearbeitet werden müssen, werden Sie nach Abschluss des Datenimports folgendes gefragt:



Falls Artikel aufgrund von EAN-Änderungen nicht übernommen werden konnten, erscheint diese Meldung.




Hier wählen Sie in beiden Fällen **Nein**, damit Sie direkt zur Kontrolle der Preise übergehen können.

 **Tip:** Notieren Sie sich die Uhrzeit, dann können Sie die geänderten Daten anhand des Zeitstempels in der Verkaufstabelle schnell wieder finden!

**SQL-Jobs:** Wenn Sie SQL-Jobs z.B. zur Übernahme der empfohlenen Verkaufspreise nutzen, können Sie an dieser Stelle zur Merkliste übergehen.

#### 4. Preiskontrolle

Durch ein **Nein** bleibt Ihnen die bisherige Preislistenansicht erhalten und Sie können nun die Preisänderungen direkt im Detailfenster nachkalkulieren.

Aktivieren Sie **Filter i** und **h**  **Artikel mit geändertem Basis-EK** und **Sortiment**, um die Sortimentsartikel, deren Einkaufspreis erhöht oder gesenkt wurde, zu sehen.

EKDif	EKDifPrz
0,67 €	12,07%
0,22 €	8,94%

Die Differenz zum früheren Einkaufspreis wird Ihnen in den Spalten **EKDif** (real) und **EKDifPrz** (prozentual) angezeigt.

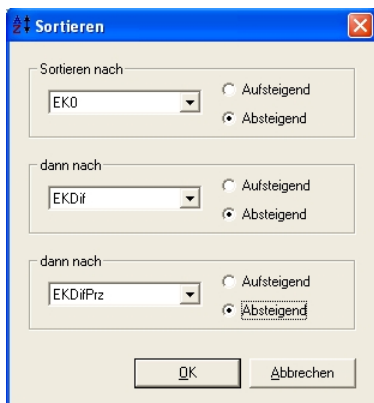
Die Spalte **EK0** zeigt den neuen Einkaufspreis an.

Wenn Sie  $EKDif > 0$  filtern, werden Artikel mit Preiserhöhung angezeigt. Filtern Sie  $EKDif < 0$  erhalten Sie Artikel mit Preissenkung in der Listenansicht.

Unterhalb der Preisliste mittig wird der alte EK0-Preis des aktuell gewählten Artikels angezeigt.

EK alt 2,39

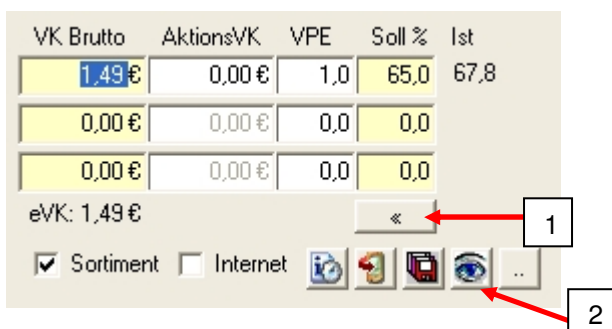
Alternativ kann auch benutzerdefiniert sortiert werden. Wählen Sie dazu **Daten > Sortieren > Benutzerdefiniert**.



Ein Haken in der Spalte **Hauptlieferant** zeigt Ihnen an, dass mindestens einer ihrer Läden den betreffenden Artikel bevorzugt bei dem Großhändler einkaufen, dessen Preisliste Sie gerade einspielen. Diese Artikel können mit einer 1 in der Spalte **Hauptlieferant** gefiltert werden.

**TIP:** Die gefilterten und sortierten Artikel können zur späteren Bearbeitung in die Merkliste gesetzt werden. Dazu markieren Sie die Artikel und wählen aus dem Menü der rechten Maustaste **merken**.

Mit **Doppelklick** auf den Artikel öffnet sich das **Detailfenster**




Hier können Sie nun Ihre Verkaufspreise auf Basis der neuen Einkaufspreise und empfohlenen Verkaufspreise kalkulieren (1) und optisch runden (2).

Denken Sie auch daran neuen Regaletiketten für die geänderten Artikel zu drucken. Entfernen Sie im Anschluss die gesetzten Filter bevor Sie zum nächsten Teil übergehen.

#### 5. Allgemeine Information zum Prüfen der Preisliste

Mit den Apfelsymbolen oberhalb der Tabelle filtern Sie Artikel mit entsprechender Änderung heraus:

-  a. neue Artikel
-  b. geänderte Artikel
-  c. wieder gelistete Artikel
-  d. Restartikel
-  e. Aktionsartikel
-  f. ausgelistete Artikel
-  g. temporär ausgelistete Artikel
-  h. Sortimentsartikel nein ja
-  i. Artikel mit geändertem Basis-EK
-  j. geänderter Name oder EAN
-  k. Artikel mit geänderter Menge

Die **Filter a bis g** bieten Überblicke über die **Änderungen** des Sortiments ihres **Großhändlers**.

Die **Filter h bis k** bieten Überblicke über Artikel mit **Änderungen** bei denen Sie in der **Preis- bzw. Etikettgestaltung** Anpassungen machen müssen.

#### 6. Kontrolle der Sortimentsartikel mit geänderter Verkaufsmenge

Aktivieren Sie die **Filter k** und **h** .

Achten Sie auf die Spalten **altEinh** (alt) und **LadenEinh** (neu) und entscheiden Sie welche Änderungen für Ihre Daten relevant sind\*.

LadenEinh	altEinh
200ml	GL
150ml	GL

\*Nicht jede Änderung, die vom Großhändler in der Preisliste angeboten wird, ist relevant. Einige Großhändler pflegen präzise Einheitsangaben wie z.B. 200ml, andere weniger genaue z.B. GL für ein 200ml Glas Gurken.

Daher werden die Änderungen an den Verkaufseinheiten **nicht automatisch** in ihre Stammdaten übernommen, sondern lediglich in den Einkaufsdatensätzen aktualisiert. Sie entscheiden, welche Verkaufseinheiten in Ihren Daten geändert werden. In der Regel wird die Einheitsangabe beim ersten Einspielen eines Artikels angelegt.

Mit **Doppelklick** öffnen Sie das Artikel-detailfenster, um die Änderung in **Verkaufseinheit** und **Grundpreisfaktor** anzupassen.

Im folgenden Beispiel ist die Verkaufseinheit von 200ml auf 150ml geändert worden:

Vorher:

VK Einheit	Grundpreisangaben
200ml	x 0,5 = 100ml

Korrigiert:

VK Einheit	Grundpreisangaben
150ml	x 0,666 = 100ml

Denken Sie auch daran für jeden korrigierten Artikel neue **Etiketten** zu drucken!

Falls Sie die Änderungen in den Verkaufseinheiten nicht sofort prüfen und anpassen möchten, **markieren** und **merken** Sie sich diese Artikel mit einem passenden Text und korrigieren die relevanten Daten später.

Zum Markieren wählen Sie im Menü der rechten Maustaste **Markieren**. Nun können Sie einen sinnvollen Text wählen unter dem Sie die gemerkten Artikel im Anschluss wieder finden.

altEAN	Herst	Bez1	LadenEinh	altEinh
403091700790	SAC	Barbecue Sauce 200ml		
403091700280	SAC	Grillsauce Höllefeuer 150ml		

**Markieren**

Bemerkung


VKEinheit Änderung

OK Cancel

Mit der Funktionstaste F10 wird später die Merkliste in der Artikel-tabelle (Datei > Artikel > Artikel oder Verkauf) aufgerufen. Aus der Merkliste können dann die „gemerkten“ Artikel durch markieren und filtern zur Nachbearbeitung gefiltert werden.

## 7. Zweites Speichern der PL

**Entfernen Sie alle gesetzten Filter!!!**

Deaktivieren Sie die Filterzeile .

Achten Sie darauf, dass auch alle Symbolfilter deaktiviert sind (ohne blauen Rahmen), denn bei der Einspielung werden nur die in der Tabelle **sichtbaren Artikel übernommen**.

**Klicken Sie auf Speichern** .

Es erscheint folgende Meldung:

**Import starten**

Auf der Verkaufsseite

Aktionszeiten übernehmen

um 0 Tage versetzt

Zeitraum 17.09.2009 bis 22.09.2009

empf. Aktionspreise übernehmen

OK Abbrechen

Hier wählen Sie einfach **OK**, da die Daten ja bereits übernommen wurden (siehe Punkt 3).

Falls Artikel aufgrund von EAN-Änderungen nicht übernommen werden konnten, erscheint diese Meldung.

**BioOffice**

Daten wurden importiert.  
Für 5 Artikel wurde der EAN geändert.  
Diese Artikel konnten daher nicht übernommen werden.  
Sie können diese EAN-Änderung jetzt kontrollieren und korrigieren und danach die restliche Preisliste erneut speichern.

Übernommene Artikel jetzt aus dieser Liste entfernen ?

Ja Nein

Beantworten Sie die Frage nun mit **Ja**. Dann werden die übernommenen Artikel aus der Ansicht entfernt und nur noch die Artikel mit EAN-Änderung zur Bearbeitung angezeigt.

### 8.1. EAN-Wechsel „Nicht-Sortimentsartikel“

Damit Artikel, die neu in ihr Sortiment kommen korrekt gepflegt und damit bestellbar sind, sollte dieser simple und schnell durchführbare Schritt gemacht werden.

**Filtern** Sie in der Spalte **Sortiment** die Ziffer **Null** und drücken Sie **Enter** damit nur Artikel angezeigt werden, die nicht im Sortiment sind.

Markieren Sie alle Artikel und wählen im Menü der rechten Maustaste den **EAN-Wechsel**.

BestNr	Aen	Aend	EAN	altEAN	Herst	Bez1
511356	A	2009	425035480005	77504631082		500g
511358	A	2009	425035480012	77504630006		nier. gemahlen 25
511359	A	2009	425035480008	77504630003		nier. gemahlen 50
511362	A	2009	425035480006	77504631155		len 200g
511364	A	2009	425035480000	77504630003		feinert. gemahlen
511366	A	2009	425035480011	77504630006		feinert. Bohne 25
511368	A	2009	425035480007	77504630000		500g
511370	A	2009	425035480010	77504630003		1kg

Je nachdem ob der neue EAN bereits im Datenstamm vorhanden bzw. im Sortiment ist oder nicht, erscheint eine der folgenden Abfragen. Bei der Frage, ob der neue EAN übernommen werden soll, wählen Sie **Ja** und **drücken** Sie die **Enter**taste so oft bis für den letzten Artikel der neue EAN übernommen wurde.

**EAN-Wechsel**

Ist der neue EAN 401364008100 (bereits vorhanden, nicht im Sortiment) richtig, der alte EAN 401364008200 (vorhanden, nicht im Sortiment) also falsch ?

Wenn Sie JA wählen,  
- bleiben die Verkaufsdaten des neuen EAN erhalten.  
- werden die Einkaufsdaten angepasst.

Bei NEIN ist der neue EAN falsch und der alte EAN bleibt erhalten.

Ja Nein Abbrechen

**EAN-Wechsel**


Ist der neue EAN 400551407175 (bereits vorhanden, im Sortiment) richtig, der alte EAN 400551407179 (vorhanden, nicht im Sortiment) also falsch ?

Wenn Sie JA wählen,  
- bleiben die Verkaufsdaten des neuen EAN erhalten.  
- werden die Einkaufsdaten angepasst.

Bei NEIN ist der neue EAN falsch und der alte EAN bleibt erhalten.

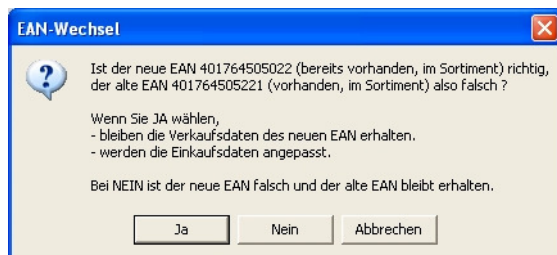
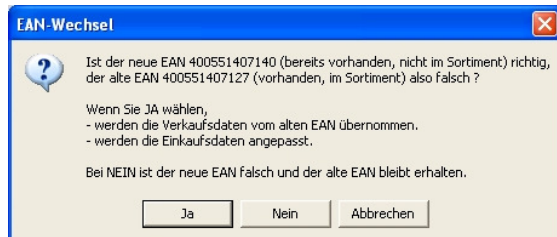
Ja Nein Abbrechen

## 8.2. EAN-Wechsel „Sortimentsartikel“

Filtern Sie in der Spalte **Sortiment** die Ziffer **1** oder aktivieren Sie den Sortimentsfilter .

Markieren Sie alle Artikel und wählen Sie die **rechte Maustaste** und den Menüpunkt **EAN-Wechsel**.

Bei den Sortimentsartikeln mit EAN-Wechsel muss **individuell entschieden** werden, ob der alte EAN noch aktuell ist oder ob der neue EAN bereits übernehmen werden soll.



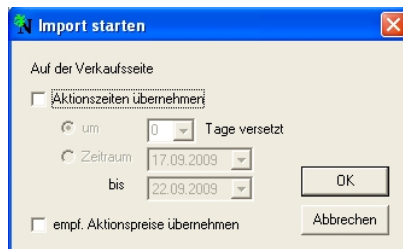
## 9. Speichern der geänderten EANs Entfernen Sie alle gesetzten Filter!!!

Deaktivieren Sie die Filterzeile .

Achten Sie darauf, dass auch alle Symbolfilter deaktiviert sind (ohne blauen Rahmen), denn bei der Einspielung werden nur die in der Tabelle **sichtbaren Artikel übernommen**.

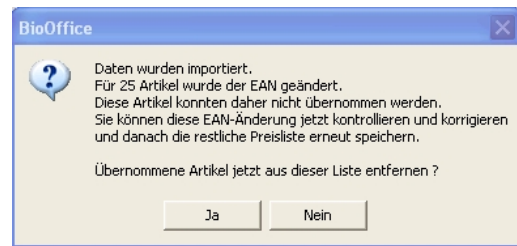
**Klicken Sie auf Speichern** .

Es erscheint folgende Meldung:



Hier wählen Sie einfach **OK**, um die Daten der Artikel mit EAN Änderungen ebenso zu übernehmen.

Wenn Sie versäumt haben, angebotene EAN-Wechsel zu bearbeiten, erscheint erneut diese Meldung:




In diesem Fall wiederholen Sie Punkt 8.


Falls alle EAN-Wechsel bearbeitet sind, werden Sie nach Abschluss des Datenimports folgendes gefragt:



Hier wählen Sie abschließend *Ja*. Nun ist die Preisliste vollständig eingelesen und Sie haben alle relevanten Änderungen an ihrem Artikelstamm bearbeitet.

 Sie können die gemerkten Artikel über F10 auch in der Tabelle *Artikel > Verkauf* über die Funktion *globale Kalkulation* global statt einzeln neu kalkulieren.

 oder direkt in der *Spannenkontrolle* über F10 überprüfen.

 Die *Spannenkontrolle* aus dem Menü *Listen* eignet sich auch dafür erforderliche Neukalkulationen unabhängig von der Einspielung einer Preisliste durchführen.